

<b>TOM I / egz.</b>		
TYTUŁ PROJEKTU:	<b>PROJEKT ŚCIEŻKI DYDAKTYCZNEJ DLA OSÓB ZE SZCZEGÓLNYMI POTRZEBAMI WRAZ Z ELEMENTAMI MAŁEJ ARCHITEKTURY W DOLINIE ZAJĘCZEJ</b>	
ZAWARTOŚĆ OPRACOWANIA:	<b>ELEMENT PROJEKTU BUDOWLANEGO I. PROJEKT ZAGOSPODAROWANIA TERENU</b>	
IDENTYFIKATOR DZIAŁKI:	<b>226101_1.0011.4/3 226101_1.0012.424</b>	
	<b>KATEGORIA OBIEKTU BUDOWLANEGO: VIII</b>	
NABYWCA:	<b>WOJEWÓDZTWO POMORSKIE</b> , ul. Okopowa 21/27, 80-810 Gdańsk	
ODBIORCA:	<b>POMORSKI ZESPÓŁ PARKÓW KRAJOBRAZOWYCH</b> , ul. Poniatowskiego 4A, 76-200 Słupsk	
JEDNOSTKA PROJEKTOWA:	<b>PUKKA</b> Pracownia Projektowa Katarzyna Karolczuk 83-110 Tczew, ul. Reymonta 24 Tel. +48 609-870-669, e-mail: <i>katarzynakarolczuk@wp.pl</i>	
<b>PROJEKTANCI:</b>		<i>PODPIS, 22.12.2022r.</i>
<b>ARCHITEKTURA</b> <i>Projektant:</i>	<b>mgr inż. arch. Katarzyna Karolczuk</b> upr. nr 568/POOKK/2013 POIA RP, PO-1285 w specjalności architektonicznej do projektowania bez ograniczeń	
<i>Sprawdzaj cy:</i>	<b>mgr inż. arch. Joanna Winikajtis</b> upr. nr PO/KK/098/05 POIA RP, PO-0831 w specjalności architektonicznej do projektowania bez ograniczeń	





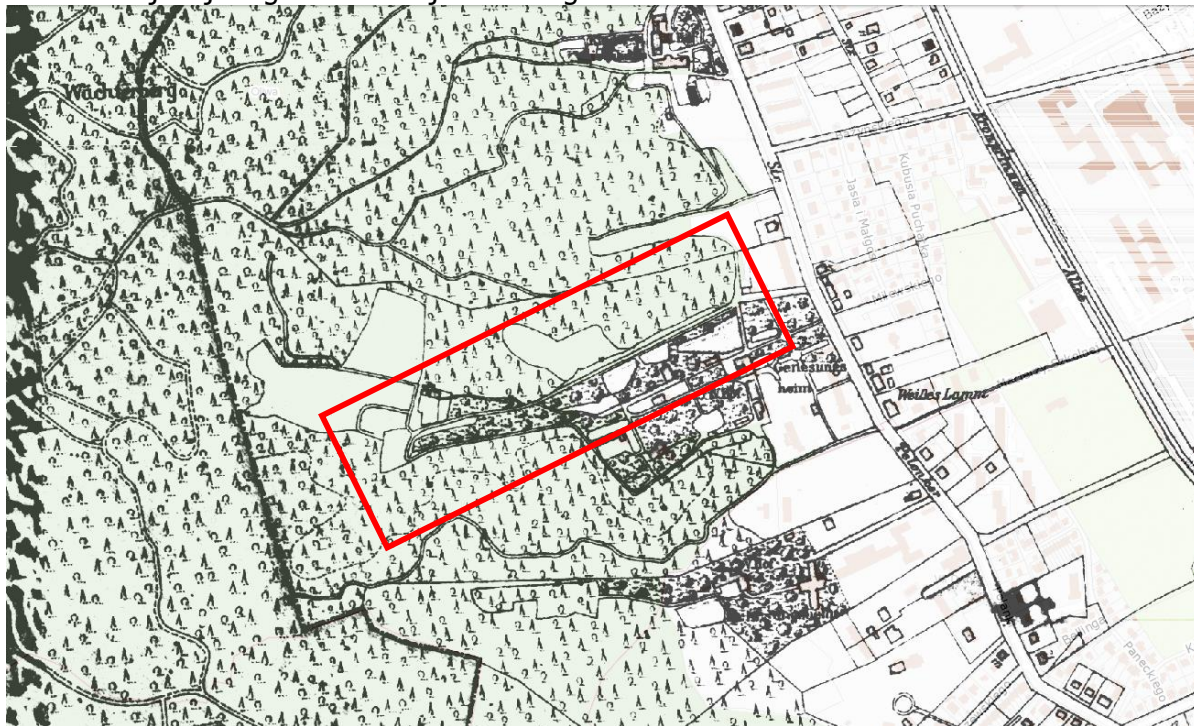
## SPIS ZAWARTOŚCI:

SPIS TREŚCI:		Str.
<b>I. PROJEKT ZAGOSPODAROWANIA TERENU WRAZ INFORMACJĄ O OBSZARZE ODDZIAŁYWANIA OBIEKTU</b>		
	Spis zawartości	
	Oświadczenie projektanta.	
	Kopie uprawnień projektantów i zaświadczenia o przynależności do izby.	
<b>I.</b>	<b>PROJEKT ZAGOSPODAROWANIA TERENU</b>	
<b>I.I.</b>	<b>PROJEKT ZAGOSPODAROWANIA TERENU - CZĘŚĆ OPISOWA</b>	
1.	Przedmiot zamierzenia budowlanego.	
2.	Podstawa opracowania.	
3.	Istniejący stan zagospodarowania działki.	
4.	Projektowane zagospodarowanie działki.	
5.	Zestawienie powierzchni.	
6.	Informacje o zakazach, ograniczeniach i uwarunkowaniach dotyczących zamierzenia budowlanego oraz terenu, na którym zamierzenie jest projektowane, wynikających z przepisów odrębnych.	
7.	Dane dotyczące warunków ochrony przeciwpożarowej, w szczególności o drogach pożarowych oraz przeciwpożarowym zaopatrzeniu w wodę, wraz z ich parametrami technicznymi.	
8.	Inne niezbędne dane wynikające ze specyfiki, charakteru i stopnia skomplikowania obiektu budowlanego lub robót budowlanych.	
9.	Informacja o obszarze oddziaływania obiektu.	
10.	Uwagi końcowe.	
<b>I.II.</b>	<b>PROJEKT ZAGOSPODAROWANIA TERENU - CZĘŚĆ RYSUNKOWA</b>	
PZT.1.	Projekt zagospodarowania terenu – stan istniejący, dokumentacja fotograficzna	
PZT.2.	Projekt zagospodarowania terenu – projekt.	
<b>I.III.</b>	<b>PDOKUMENTACJA FOTOGRAFICZNA</b>	
<b>II. PROJEKT ARCHITEKTONICZNO-BUDOWLANY</b>		
	Oświadczenie projektanta.	
<b>II.I.</b>	<b>PROJEKT ARCHITEKTONICZNO-BUDOWLANY - CZĘŚĆ OPISOWA</b>	
1.	Rodzaj i kategoria obiektu budowlanego.	
2.	Program użytkowy.	
3.	Układ przestrzenny.	
4.	Charakterystyczne parametry obiektu budowlanego	
5.	Zaprojektowane roboty budowlane.	
6.	Opinia geotechniczna oraz informacja o sposobie posadowienia	
7.	Liczba lokali mieszkalnych i usługowych	
8.	Parametry techniczne obiektu budowlanego	
9.	Analiza technicznych, środowiskowych i ekonomicznych możliwości realizacji wysoce wydajnych systemów alternatywnych zaopatrzenia w energię i ciepło. Wyniki analizy porównawczej i wybór systemu zaopatrzenia w energię.	
10.	Analiza technicznych i ekonomicznych możliwości wykorzystania urządzeń (...)	
11.	Informacje o zasadniczych elementach wyposażenia budynku.	
12.	Dane dotyczące warunków ochrony przeciwpożarowej	
<b>III.</b>	<b>ZAŁĄCZNIKI DO PROJEKTU BUDOWLANEGO – OPINIE, UZGODNIENIA, INFORMACJA BIOZ</b>	
1.	Informacja dotycząca bezpieczeństwa i ochrony zdrowia.	

## **I.I. PROJEKT ZAGOSPODAROWANIA TERENU WRAZ INFORMACJĄ O OBSZARZE ODDZIAŁYWANIA OBIEKTU**

### **1. Przedmiot zamierzenia budowlanego.**

Planowana inwestycja polega na odtworzeniu zniszczonej nawierzchni ścieżki i dostosowania jej dla osób ze szczególnymi potrzebami wraz z elementami małej architektury w Dolinie Zajęczej na terenie Trójmiejskiego Parku Krajobrazowego.



<https://mapa.gdansk.gda.pl/ipg/app/index#s=mapa-historyczna>

Na mapie historycznej Gdańska z 1940r. widać ścieżkę o zbliżonym przebiegu do dzisiejszego.

### **2. Podstawa opracowania**

Podstawą opracowania jest umowa zawarta pomiędzy Województwo Pomorskie – Pomorski Zespół Parków Krajobrazowych Słupsku jednostka realizująca przedsięwzięcie grantowe pn.: „Trójmiejski Park Krajobrazowy Dostępny Park Przyrodniczy”, w ramach projektu „Obszar chroniony, obszar dostępny”, działanie 4.3. Programu Operacyjnego Wiedza Edukacja Rozwój, a Pracownią Projektową PUKKA Katarzyna Karolczuk.

Do opracowania niniejszej dokumentacji wykorzystano materiały:

- aktualna mapa sytuacyjno – wysokościowa w skali 1:500 pobrana z Wydziału Geodezji Urzędu Miejskiego w Gdańsku;
- Projekt koncepcyjny opracowany 16.03.2022r. przez ARP – Zespół Usług Projektowych arch. Anna Dąbrowska-Potulska;
- Wytyczne projektowe zawarte w Szczegółowym Opisie Przedmiotu Zamówienia;
- własne pomiary w terenie i inwentaryzacja, dokumentacja fotograficzna;
- ROZPORZĄDZENIE MINISTRA INFRASTRUKTURY z dnia 24 czerwca 2022 r. w sprawie przepisów techniczno-budowlanych dotyczących dróg publicznych (Poz. 1518.2022);
- Uzgodnienia z Zamawiającym.

### **3. Istniejący stan zagospodarowania działki.**

Ścieżka w Dolinie Zajęczej znajduje się na działce nr 4/3 obr. 0011 M. Gdańsk, wejście od strony ul. Polanki 121, jest to działka leśna – lasy komunalne. Z wytyczonych tras w Trójmiejskim Parku Krajobrazowym korzystają w wolnych chwilach mieszkańcy Trójmiasta i okolic. Początkowy fragment ścieżki biegnący wzdłuż prefabrykowanego muru ogrodzenia Szpitala Dziecięcego Polanki z lewej strony i ściany lasu z prawej strony, jest odcinkiem prawie prostym o zmiennej szerokości od 2,5m do ok. 4,0m. Potem ścieżka rozwidła się, gdzie odnoga prawa jest w miarę prosta i równa, a lewa odnoga ma wiele zakrętów, posiada wzniesienia, ma zróżnicowaną nawierzchnię i nierówności.



- 12) We wstępnej koncepcji zagospodarowania terenu niektóre miejsca były utwardzone ekokratą, na etapie projektu zrezygnowano z tego rozwiązania na rzecz utwardzenia gruntowo-żwirowego.
- 13) Utworzenie 1 miejsca postojowego dla osób ze szczególnymi potrzebami, z utwardzeniem terenu gruntowo-żwirowym (ustabilizowaniem) wraz z obramowaniem wykonanym z drewnianej kantówki, wytyczonego za pomocą znaku drogowego pionowego D-18a i T-29, wyznaczającego miejsce postojowe z tabliczką informującą, że miejsce to jest przeznaczone dla osób niepełnosprawnych.
- 11) **Tablice informacyjne („i”), tyflograficzna („it”), kierunkowe („k”, „ik”), edukacyjne (A, B, C, D, E, F, G, H, I, J) – tablice według odrębnego opracowania.**
- 12) **Ławki, przysiadaki – według odrębnego opracowania.**

## **ETAP II – PÓŹNIEJSZA REALIZACJA**

- 1) Utworzenie miejsc odpoczynku – ustawienie 6 sztuk ławek, na rysunku PZT2 wskazano orientacyjną lokalizację ławek, którą przed montażem należy zweryfikować w terenie z Zamawiającym. (na rysunku PZT2. dodatkowe ławki są w kolorze niebieskim)

### **Rodzaj i kategoria obiektów budowlanych.** Przyjmuje się, że :

- warunki gruntowo-wodne należą do **prostych**,
- projektowane elementy zagospodarowania terenu zalicza się do **I kategorii geotechnicznej**.
- Głębokość przemarzania gruntu dla rejonu zgodnie z normą PN-81/B-03020 wynosi  $h_z = 1,0$  m p.p.t.
- Kategoria obiektów/budowli budowlanych – VIII.

### **Projektowane prace budowlane - wyszczególnienie.**

#### **4.1. Plac przed szlabanem.**

- 1) Oczyszczenie terenu ścieżki objętej niniejszym opracowaniem ze zbędnego materiału organicznego: liści, gałęzi.
- 2) Wyrównanie terenu z jego ustabilizowaniem.
- 3) Utworzenie 1 miejsca postojowego dla osoby o szczególnych potrzebach, ustawienie znaków drogowych: D-18a, T-29, z utwardzeniem terenu gruntowo-żwirowym (ustabilizowaniem) wraz z obramowaniem wykonanym z drewnianej kantówki.
- 4) Ustawienie tablicy informacyjnej i tyflograficznej.
- 5) Wyrównanie terenu oznaczonego U1 – stworzenie dojścia dla osób odwiedzających Dolinę Zajęcą.

#### **4.2. Odcinek prosty od szlabanu do rozwidlenia.**

- 1) Oczyszczenie terenu ze zbędnego materiału organicznego: liści, gałęzi.
- 2) Projektowane splantowanie nierówności terenu, wyrównanie kolein, ustabilizowanie gruntu w miejscach oznaczonych: B1, B2, B3, B4, B5.
  - B1 -  $10.75 \text{ m}^2$
  - B2 -  $15.15 \text{ m}^2$
  - B3 -  $30.00 \text{ m}^2$
  - B4 -  $12.00 \text{ m}^2$
  - B5 -  $22.30 \text{ m}^2$ .
- 3) Wytyczenie podestów i utwardzenie żwirem miejsc oznaczonych: U2, U3, U4, U5, U6 po lewej stronie ścieżki, wzdłuż prefabrykowanego muru – dojścia do tablic edukacyjnych. Podesty należy ograniczyć zaimpregnowaną kantówką 10 x 10cm, miejsca o wymiarach 425 x 160cm, gdzie szerokość jest uwarunkowana położeniem względem ścieżki.
  - U2 -  $6.80 \text{ m}^2$
  - U3 -  $5.10 \text{ m}^2$
  - U4 -  $8.30 \text{ m}^2$
  - U5 -  $10.30 \text{ m}^2$
  - U6 -  $12.40 \text{ m}^2$ .
- 4) Montaż tablic, płaskorzeźb na prefabrykowanym murze – według odrębnego opracowania.
- 5) Projektowany mural na prefabrykowanym murze - według odrębnego opracowania.
- 6) Wzdłuż prawej strony ścieżki zaprojektowano jedno miejsce do odpoczynku, o wymiarach 425cm x 160cm, należy je utwardzić żwirem i ograniczyć kantówką 10 x 10cm. W tych



miejskach będą ustawione: 1 ławka **Ł2** – utwardzenie U12 i 1 przysiadak **P1** – utwardzenie U7 – mała architektura według odrębnego opracowania.

U7 - 6.80 m<sup>2</sup>

U8 - 6.80 m<sup>2</sup>.

7) W odległości ok. 9m od końca prefabrykowanego ogrodzenia, wzdłuż lewej strony ścieżki, wyznaczono miejsce na montaż tablicy „k” kierunkowskazu.

8) Na rozwidleniu ścieżki zaprojektowano utwardzenie żwirem narożnika U9 oraz montaż tablicy kierunkowej „ik”. Tablica według odrębnego opracowania.

U9 - 27.20m<sup>2</sup>.

#### **4.3. Lewa odnoga ścieżki do jej zakończenia.**

1) Podbudowa z kruszywa łamanego w miejscach kolein i nierówności – G1, G2, G3, G4, wierzchnia warstwa gruntowo-żwirowa.

G1 - 26.20 m<sup>2</sup>

G2 - 20,50 m<sup>2</sup>

G3 - 27,00 m<sup>2</sup>

G4 - 10,30 m<sup>2</sup>.

2) Projektowane splantowanie nierówności terenu, wyrównanie kolein, ustabilizowanie gruntu w miejscach oznaczonych: B6, B7.

B6 - 42.20 m<sup>2</sup>

B7 - 12.00 m<sup>2</sup>.

3) Pochylenie poprzeczne ścieżki jednostronne ok.2%, powinno zapewnić spływ wód opadowych i roztopowych na okoliczne tereny zielone.

4) Dodatkowo w celu usprawnienia spływu dużej ilości wód opadowych i roztopowych, zaprojektowano budowę drewnianych wodowpustów na lewej odnodze ścieżki – 3 szt. W1, W2, W3.



5) Po prawej stronie lewej odnogi zaprojektowano montaż tablicy edukacyjnej – F(wg odrębnego opracowania) oraz utwardzenie terenu U11 pod przysiadak P2.

U11 – 6,80 m<sup>2</sup>.

6) Miejsce G – montaż znaczników drzew (znaczniki według odrębnego opracowania). Miejsca te – Ż1 i Ż2, należy utwardzić nawierzchnią gruntowo-żwirową i zastosować zaimpregnowane ograniczniki wystające z gruntu na 5cm – krawężnik ochronny.

Ż1 -33.00m<sup>2</sup>

Ż2 - 46.00 m<sup>2</sup>.

7) Na końcu ścieżki, po lewej stronie teren należy lekko wyrównać i utwardzić miejsce o wymiarach 425 x 160cm, pod tablicę informacyjną – H (wg odrębnego opracowania).

U10 - 6.80m<sup>2</sup> oraz zaprojektowano jedno miejsce do odpoczynku **Ł1**, o wymiarach 425cm x 160cm, należy je utwardzić żwirem i ograniczyć kantówką 10 x 10cm – U10.

#### **4.4. Prawa odnoga ścieżki do jej zakończenia.**

- 1) Oczyszczenie terenu ze zbędnego materiału organicznego: liści, gałęzi.
- 2) Montaż tablicy edukacyjnej I, po prawej stronie ścieżki przed ruinami budynku. Tablica według odrębnego opracowania.
- 3) Na końcu ścieżki, po prawej stronie należy lekko wyrównać i utwardzić miejsce U12 o wymiarach 425 x 160cm, pod ławkę **Ł2**.  
U12 - 14.20m<sup>2</sup>.
- 4) Na końcu ścieżki, po lewej stronie montaż tablicy informacyjnej – J (wg odrębnego opracowania).

#### **5. Zestawienie powierzchni.**

##### **5.1. Plac przed szlabanem:**

- 1) Powierzchnia: 284m<sup>2</sup>;
- 2) Nawierzchnia : gruntowo-żwirowa.
- 3) Wymiar placu: 15,3 x 18,7m.

##### **5.2. Powierzchnia całej ścieżki o nawierzchni gruntowo-żwirowej ok. 3713,31m<sup>2</sup>.**

##### **5.3. Odcinek prosty od szlabanu do rozwidlenia.**

- 1) Nawierzchnia: gruntowo-żwirowa.
- 2) Wymiary: długość ścieżki – 371,5m, szerokość – 3,5 – 6,4m.

##### **5.4. Lewa odnoga ścieżki do jej zakończenia.**

- 1) Nawierzchnia: gruntowo-żwirowa.
- 2) Wymiary: długość ścieżki -284m, szerokość – 2,8 – 7,0m.

##### **5.5. Prawa odnoga ścieżki do jej zakończenia.**

- 1) Nawierzchnia: gruntowo-żwirowa.
- 2) Wymiary: długość ścieżki - ok. 250,3m, szerokość – 3,4 – 6,2m.

#### **6. Informacje o zakazach, ograniczeniach i uwarunkowaniach dotyczących zamierzenia budowlanego oraz terenu, na którym zamierzenie jest projektowane, wynikających z przepisów odrębnych:**

– nie wymaga się uzyskania decyzji o środowiskowych uwarunkowaniach, gdyż inwestycja nie jest zaliczana do przedsięwzięć mogących znacząco oddziaływać na środowisko,

– Działka nr 4/3 obr. 011 M. Gdańsk jest usytuowana na terenie Trójmiejskiego Parku Krajobrazowego w odniesieniu do którego obowiązują przepisy UCHWAŁY Nr 143/VII/11 Sejmiku Województwa Pomorskiego z dnia 27 kwietnia 2011 r. w sprawie Trójmiejskiego Parku Krajobrazowego (Dz. Urz. Woj. Pom. nr 66 poz. 1458 ze zm.).

– Fragment terenu objęty projektem zagospodarowania leży na obszarze wpisanym do rejestru zabytków (układ urbanistyczny Starej Oliwy wraz z zespołem Potoku Oliwskiego) zgodnie z przepisami odrębnymi,

–1976.09.14      –850  
                         (719/730)

–Układ urbanistyczny Starej Oliwy wraz z zespołem Potoku Oliwskiego (1. zespół klasztoru cystersów, 2. zespoły dworów przy ul.Polanki, 3. zespoły zorganizowanej zieleni, 4. zespoły ulic o tradycjach średniowiecznych, 5. zespół nadmorskiej wsi rybackiej Jelitkowo, 6. kompleks architektoniczno-przestrzenny i krajobrazowy nad Potokiem Oliwskim).

- Fragment terenu projektowanej inwestycji objęty miejscowym planem zagospodarowania przestrzennego Oliwa Górna Rejon ul. Polanki - Zachód II, nr ewid. Planu 0224, karta terenu 003 ZN – zapis w karcie terenu dopuszcza się lokalizację elementów małej architektury.

#### **7. Dane dotyczące warunków ochrony przeciwpożarowej, w szczególności o drogach pożarowych oraz przeciwpożarowym zaopatrzeniu w wodę, wraz z ich parametrami technicznymi;**

- Przez teren przebiega droga pożarowa.

#### **8. Inne niezbędne dane wynikające ze specyfiki, charakteru i stopnia skomplikowania obiektu budowlanego lub robót budowlanych – brak**

## **9. Informacja o obszarze oddziaływania obiektu.**

Inwestycja będzie realizowana na działce leśnej 4/3 obr. 0011, gdzie oddziaływanie w całości mieści się w granicach terenu.

Murale, tablice informacyjne, płaskorzeźby będą na prefabrykowanym płocie Szpitala Dziecięcego Polanki na dz. nr 424 obr. 0012 – na co Inwestor uzyskał zgodę od właściciela ogrodu.

Inwestycja nie będzie negatywnie oddziaływać na otoczenie.

## **10. UWAGI KOŃCOWE**

Niniejszy projekt jest chroniony prawem autorskim. Dokonywanie jakichkolwiek zmian względem projektu bez zgody projektantów jest zabronione. W przypadku wystąpienia odmiennych warunków gruntowych od zakładanych w projekcie, należy zgłosić fakt projektantowi w celu weryfikacji rozwiązań projektowych. Wszelkie zmiany względem projektu są możliwe, należy je konsultować na bieżąco z projektantem.

Opracowanie:

**mgr inż. arch. Katarzyna Karolczuk**

w specjalności architektonicznej do projektowania bez ograniczeń  
POIA RP, PO-1285, upr. nr 568/POOKK/2013

**Mgr inż. arch. Joanna Winikajtis**

w specjalności architektonicznej do projektowania bez ograniczeń  
POIA RP nr PO-0831, upr. nr PO/KK/098/05

Tczew, 22.12.2022r.

## OŚWIADCZENIE PROJEKTANTA

Na podstawie art. 34, ust. 3d, pkt. 3) ustawy z dnia 7 lipca 1994r. – *Prawo budowlane* (t.j. Dz. U. z 2020r. poz. 1333 z późn. zm.)

**OŚWIADCZAM,**

**że projekt budowlany – zagospodarowanie terenu**

**„PROJEKT ŚCIEŻKI DYDAKTYCZNEJ DLA OSÓB ZE SZCZEGÓLNYMI  
POTRZEBAMI WRAZ Z ELEMENTAMI MAŁEJ ARCHITEKTURY  
W DOLINIE ZAJĘCZEJ”**

**Działki nr: 226101\_1.0011.4/3, 226101\_1.0012.424**

*(nazwa, rodzaj i adres zamierzenia budowlanego)*

został sporządzony zgodnie z obowiązującymi przepisami oraz zasadami wiedzy technicznej.

Projektant: .....

*(podpis)*

**ARCHITEKTURA**

Mgr inż. arch. Katarzyna Karolczuk

upr. nr 568/POOKK/2013

POIA RP nr PO-1285

Sprawdzający: .....

*(podpis)*

**ARCHITEKTURA**

Mgr inż. arch. Joanna Winikajtis

upr. nr PO/KK/098/05

POIA RP nr PO-0831



TOM II / egz.		
TYTUŁ PROJEKTU:	<b>PROJEKT ŚCIEŻKI DYDAKTYCZNEJ DLA OSÓB ZE SZCZEGÓLNYMI POTRZEBAMI WRAZ Z ELEMENTAMI MAŁEJ ARCHITEKTURY W DOLINIE ZAJĘCZEJ</b>	
ZAWARTOŚĆ OPRACOWANIA:	ELEMENT PROJEKTU BUDOWLANEGO  <b>II. PROJEKT ARCHITEKTONICZNO-BUDOWLANY</b>	
IDENTYFIKATOR DZIAŁKI:	<b>WOJEWÓDZTWO POMORSKIE</b> , ul. Okopowa 21/27, 80-810 Gdańsk  <b>POMORSKI ZESPÓŁ PARKÓW KRAJOBRAZOWYCH</b> , ul. Poniatowskiego 4A, 76-200 Słupsk	
	<b>KATEGORIA OBIEKTU BUDOWLANEGO: VIII</b>	
NABYWCA:	<b>WOJEWÓDZTWO POMORSKIE</b> , ul. Okopowa 21/27, 80-810 Gdańsk	
ODBIORCA:	<b>POMORSKI ZESPÓŁ PARKÓW KRAJOBRAZOWYCH</b> , ul. Poniatowskiego 4A, 76-200 Słupsk	
JEDNOSTKA PROJEKTOWA:	<b>PUKKA</b> Pracownia Projektowa Katarzyna Karolczuk 83-110 Tczew, ul. Reymonta 24 Tel. +48 609-870-669, e-mail: <i>katarzynakarolczuk@wp.pl</i>	
<b>PROJEKTANCI:</b>		<i>PODPIS, 22.12.2022r.</i>
<b>ARCHITEKTURA</b> <i>Projektant:</i>	<b>mgr inż. arch. Katarzyna Karolczuk</b> upr. nr 568/POOKK/2013 POIA RP, PO-1285 w specjalności architektonicznej do projektowania bez ograniczeń	
	<b>mgr inż. arch. Joanna Winikajtis</b> upr. nr PO/KK/098/05 POIA RP, PO-0831 w specjalności architektonicznej do projektowania bez ograniczeń	
<i>Sprawdzaj cy:</i>		

## **II.I. OPIS DO PROJEKTU ARCHITEKTONICZNO-BUDOWLANEGO.**

### **1. Rodzaj i kategoria obiektu budowlanego.**

Przyjmuje się, że :

- warunki gruntowo-wodne należą do prostych,
- projektowany remont ścieżki zalicza się do I kategorii geotechnicznej.
- Głębokość przemarzania gruntu dla rejonu zgodnie z normą PN-81/B-03020 wynosi  $h_z = 1,0$  m p.p.t.
- kategoria obiektu budowlanego – VIII.

### **2. Zamierzony sposób użytkowania.**

Ścieżka w Dolinie Zajęcej jest istniejącą, wytyczoną trasą w Trójmiejskim Parku Krajobrazowym. Projekt zakłada, że ścieżka zostanie przystosowana dla osób o szczególnych potrzebach, osób starszych. Najważniejszym elementem jest wyrównanie nawierzchni i likwidacja kolein w wybranych miejscach, oraz odwodnienie na niektórych fragmentach w celu umożliwienia spływu wód podczas ulewnych deszczy na teren o większej możliwości wchłaniania wody. Odwodnienie ma uchronić ścieżkę przed rozmywaniem jej podczas opadów.

### **3. Układ przestrzenny oraz forma architektoniczna.**

Układ ścieżek się nie zmienia, trasy pozostają bez zmian. Wzdłuż ścieżki powstaną miejsca edukacyjne z podestami utwardzonymi nawierzchnią gruntowo-żwirową i miejsca do odpoczynku. Nawierzchnia ścieżki na fragmentach będzie wyrównana, bez kolein i wybrzuszeń. Ma to ułatwić dostęp do terenu leśnego osobom ze szczególnymi potrzebami, dzieciom i osobom starszym.

### **4. Charakterystyczne parametry:**

- a) długość ścieżek – ok. 960,0m;
- b) szerokość ścieżek zmienna - 2,0 - 7,5m;
- c) powierzchnia ścieżki objętej opracowaniem to ok. 3713,31m<sup>2</sup>;
- d) nawierzchnia żwirowo-gruntowa;
- e) zaprojektowano wodowpusty – 3 szt. – W1, W2, W3;
- f) zaprojektowano lokalizację ławek: Ł1, Ł2 (2 szt.) i przysiadaków: P1, P2 (2 szt.) - mała architektura według odrębnego opracowania;
- g) zaprojektowano lokalizację tablic (projekty tablic według odrębnego opracowania):
  - Informacyjnych „i”,
  - Kierunkowych „k”, „ik”,
  - tyflograficzno-informacyjnej „it”,
  - edukacyjnych – A, B, C, D, E - na prefabrykowanym ogrodzeniu Szpitala Dziecięcego i F, G, H, I, J na terenie parku.

### **5. Zaprojektowane roboty budowlane:**

- 1) Roboty pomiarowe przy powierzchniowych robotach ziemnych - koryta pod nawierzchnie placów postojowych – 18,00m<sup>2</sup>;
- 2) Roboty pomiarowe przy liniowych robotach ziemnych - trasa drogi w terenie równinnym, wyznaczenie lokalizacji miejsc utwardzonych – 1km;
- 3) Wykaszenie chwastów i jednorocznych samosiewów - wygrabianie i zebranie w Stosy. Oczyszczenie terenu całej ścieżki z zalegających liści, gałęzi. – 3710,31m<sup>2</sup>;
- 4) Naprawy dróg gruntowych wykonywane mechanicznie – zagęszczanie – 161,40m<sup>2</sup>;  
B1 - 10.75 m<sup>2</sup>  
B2 - 15.15 m<sup>2</sup>  
B3 - 30.00 m<sup>2</sup>

- B4 - 12.00 m<sup>2</sup>  
 B5 - 22.30 m<sup>2</sup>  
 B6 - 42.20 m<sup>2</sup>  
 B7 - 12.00 m<sup>2</sup>  
 B8 - 17.00 m<sup>2</sup>
- 5) Naprawy dróg gruntowych wykonywane mechanicznie - profilowanie z uzupełnieniem ubytków – 161,40m<sup>2</sup>;  
 B1 - 10.75 m<sup>2</sup>  
 B2 - 15.15 m<sup>2</sup>  
 B3 - 30.00 m<sup>2</sup>  
 B4 - 12.00 m<sup>2</sup>  
 B5 - 22.30 m<sup>2</sup>  
 B6 - 42.20 m<sup>2</sup>  
 B7 - 12.00 m<sup>2</sup>  
 B8 - 17.00 m<sup>2</sup>
- 6) Ręczne plantowanie powierzchni gruntu rodzimego kat. I-III na terenach podleśnych – 84,00m<sup>2</sup>;  
 G1 - 26.20 m<sup>2</sup>  
 G2 - 20,50 m<sup>2</sup>  
 G3 - 27,00 m<sup>2</sup>  
 G4 - 10,30 m<sup>2</sup>
- 7) Wykopy wąskoprzestrzenne pod wodowpust w gruncie suchym lub wilgotnym kat. IV. Wykop w nawierzchni ścieżki – 1,504m<sup>3</sup>;  
 W1 - 0.4x0.2x6.1  
 W2 - 0.4x0.2x6.2  
 W3 - 0.4x0.2x6.5
- 8) wykop w nawierzchni ścieżki Ręczne profilowanie i zagęszczenie podłoża pod warstwy konstrukcyjne nawierzchni w gruncie kat. III-IV – 5,64m<sup>3</sup>;
- 9) Rowki pod krawężniki i ławy krawężnikowe o wymiarach 30x30 cm w gruncie kat.III-IV - rowki pod wodowpusty – 18,80m;  
 W1 – 6,10m  
 W2 – 6,20m  
 W3 – 6,50m.
- 10)Wykonanie, dostawa i montaż wodospustów drewnianych z drewna modrzewiowego lub dębowego, kąt ustawienia do osi drogi oraz długość całkowita wodospustu zgodnie z sytuacją terenową [nowe wodospusty z drewna modrzewiowego] Przyjęto kąt ustawienia ok. 30% w stosunku do osi drogi, całkowitą długość wodospustów:  
 6.10m,  
 6,20m,  
 6,50m,  
 Ilość ostateczna i lokalizacja montażu do uzgodnienia z Inwestorem na etapie realizacji robót (na tym etapie przyjęto 3 szt. nowych).
- 11)Montaż elementów wodowpustów i ułożenie gotowego urządzenia w wykopie: W1, W2, W3;
- 12)Zasypanie wykopów materiałem z ukopów z przerzutem ziemi na odległość do 3 m i ubiciem warstwami co 15 cm w gruncie kat. IV – 0,282m<sup>3</sup>;
- 13)Mechaniczne profilowanie i zagęszczenie podłoża pod warstwy konstrukcyjne nawierzchni w gruncie kat. I-IV. Przygotowanie podłoża pod utwardzenie Ż1 i Ż2 z drewnianym krawężnikiem ochronnym – 232,30m<sup>2</sup>  
 Ż1 -33.00m<sup>2</sup>  
 Ż2 - 46.00 m<sup>2</sup>

Przygotowanie podłoża pod utwardzenie:

U1 - 34.00m<sup>2</sup>

U9 - 27.20m<sup>2</sup>

U10 - 14.60m<sup>2</sup>

Przygotowanie podłoża pod utwardzenie: z drewnianym krawężnikiem ochronnym:

U2 - 6.80m<sup>2</sup>

U3 - 5.10m<sup>2</sup>

U4 - 8.30m<sup>2</sup>

U5 - 10.30m<sup>2</sup>

U6 - 12.40m<sup>2</sup>

U7 - 6.80m<sup>2</sup>

U8 - 6.80m<sup>2</sup>

U11 - 6.80m<sup>2</sup>

U12 - 14.20m<sup>2</sup>

- 14) Podbudowa z kruszywa łamanego - warstwa dolna o grubości po zagęszczeniu 15cm - Przygotowanie podłoża pod utwardzenie Ż1 i Ż2 z drewnianym krawężnikiem ochronnym - 232,30m<sup>2</sup>;

Ż1 - 33.00m<sup>2</sup>

Ż2 - 46.00 m<sup>2</sup>

Przygotowanie podłoża pod utwardzenie:

U1 - 34.00m<sup>2</sup>

U9 - 27.20m<sup>2</sup>

U10 - 14.60m<sup>2</sup>

Przygotowanie podłoża pod podesty z utwardzeniem: z drewnianym krawężnikiem ochronnym:

U2 - 6.80m<sup>2</sup>

U3 - 5.10m<sup>2</sup>

U4 - 8.30m<sup>2</sup>

U5 - 10.30m<sup>2</sup>

U6 - 12.40m<sup>2</sup>

U7 - 6.80m<sup>2</sup>

U8 - 6.80m<sup>2</sup>

U11 - 6.80m<sup>2</sup>

U12 - 14.20m<sup>2</sup>

- 15) Podbudowa z kruszywa łamanego - warstwa dolna - za każdy dalszy 1 cm grubości po zagęszczeniu. Przygotowanie podłoża pod utwardzenie Ż1 i Ż2 z drewnianym krawężnikiem ochronnym – 232,30m<sup>2</sup>;

Ż1 - 33.00m<sup>2</sup>

Ż2 - 46.00 m<sup>2</sup>

Przygotowanie podłoża pod utwardzenie:

U1 - 34.00m<sup>2</sup>

U9 - 27.20m<sup>2</sup>

U10 - 14.60m<sup>2</sup>

Przygotowanie podłoża pod utwardzenie: z drewnianym krawężnikiem ochronnym:

U2 - 6.80m<sup>2</sup>

U3 - 5.10m<sup>2</sup>

U4 - 8.30m<sup>2</sup>

U5 - 10.30m<sup>2</sup>

U6 - 12.40m<sup>2</sup>

U7 - 6.80m<sup>2</sup>

U8 - 6.80m<sup>2</sup>

U11 - 6.80m<sup>2</sup>

U12 - 14.20m<sup>2</sup>

- 16) Rowki pod krawężniki i ławy krawężnikowe w gruncie kat.III-IV - rowek pod bale drewniane - krawężniki ochronne – 101,80m;

Ż1 - 18.80m

Ż2 - 16.30m

U2 - 7.50m

U3 - 6.70m

U4 - 7.50m

U5 - 7.50m

U6 - 7.50m

U7 - 7.50m

U8 - 7.50m

U11 - 7.50m

U12 - 7.50m.

- 17) Konstrukcje drewniane z krawędziaków bez wyrębów - wydzielienia podestów z utwardzeniem, krawężnik ochronny, krawędziak 8/18, zaimpregnowany, ponad gruntem ok. 5cm

Ż1 - 18.8m

Ż2 - 16.3m

U2 - 7.5m

U3 - 6.7m

U4 - 7.5m

U5 - 7.5m

U6 - 7.5m

U7 - 7.5m

U8 - 7.5m

U11 - 7.5m

U12 – 7.5m.

- 18) Słupki do znaków drogowych z rur stalowych o śr. 70 mm – 1 szt.

- 19) Przymocowanie tablic znaków drogowych informacyjnych o powierzchni do 0.3 m<sup>2</sup> – 2 szt.

- 20) Wytyczenie jednego miejsca postojowego dla osób niepełnosprawnych, wydzielenie go przy pomocy kantówki drewnianej wpuszczonej w grunt.

## **6. Opinia geotechniczna oraz informacje o sposobie posadowienia obiektu budowlanego.**

Warunki geotechniczne w badanym rejonie są proste.

Kategoria geotechniczna obiektu – I.

Sposób posadowienia – nie dotyczy.

## **7. Liczba lokali mieszkalnych i usługowych.**

Nie dotyczy.

## **8. Parametry techniczne obiektu budowlanego charakteryzujące wpływ obiektu budowlanego na środowisko i jego wykorzystywanie oraz na zdrowie ludzi i obiekty sąsiednie pod względem:**

- a) zapotrzebowanie i jakość wody oraz ilości, jakość i sposób odprowadzania ścieków oraz wód opadowych – nie dotyczy.
- b) emisji zanieczyszczeń gazowych, w tym zapachów, pyłowych i płynnych – nie dotyczy;
- c) rodzaju i ilości wytwarzanych odpadów – nie dotyczy;
- d) właściwości akustycznych oraz emisji drgań, a także promieniowania – nie dotyczy;

e) wpływ obiektu budowlanego na istniejący drzewostan, powierzchnię ziemi, w tym na głębę, wody powierzchniowe i podziemne – nie dotyczy.

**9. Analiza technicznych, środowiskowych i ekonomicznych możliwości realizacji wysoce wydajnych systemów alternatywnych zaopatrzenia w energię i ciepło.**

➤ nie dotyczy;

**10. Analizę technicznych i ekonomicznych możliwości wykorzystywania urządzeń, które automatycznie regulują oddzielnie w poszczególnych pomieszczeniach lub w wyznaczonej strefie ogrzewanej.**

➤ nie dotyczy;

**11. Zasadnicze elementy wyposażenia budowlano-instalacyjnego obiektu budowlanego, zapewniające użytkowanie obiektu budowlanego zgodnie z przeznaczeniem:**

➤ nie dotyczy;

**12. Dane dotyczące warunków ochrony przeciwpożarowej.**

Przez teren przebiega leśna droga pożarowa. Projektowane elementy zostały zaprojektowane poza światłem drogi pożarowej, żaden z elementów małej architektury nie tarasuje drogi pożarowej.

Opracowanie:

<b>ARCHITEKTURA</b> <i>Projektant:</i>	<b>mgr inż. arch. Katarzyna Karolczuk</b> upr. nr 568/POOKK/2013 POIA RP, PO-1285 w specjalności architektonicznej do projektowania bez ograniczeń	
<i>Sprawdzaj cy:</i>	<b>mgr inż. arch. Joanna Winikajtis</b> upr. nr PO/KK/098/05 POIA RP, PO-0831 w specjalności architektonicznej do projektowania bez ograniczeń	

<b>TOM III / egz.</b>		
TYTUŁ PROJEKTU:	<b>PROJEKT ŚCIEŻKI DYDAKTYCZNEJ DLA OSÓB ZE SZCZEGÓLNYMI POTRZEBAMI WRAZ Z ELEMENTAMI MAŁEJ ARCHITEKTURY W DOLINIE ZAJĘCZEJ</b>	
ZAWARTOŚĆ OPRACOWANIA:	ELEMENT PROJEKTU BUDOWLANEGO  <b>III. ZAŁĄCZNIKI DO PROJEKTU BUDOWLANEGO: OPINIE, UZGODNIENIA, INFORMACJA BIOZ</b>	
IDENTYFIKATOR DZIAŁKI:	<b>WOJEWÓDZTWO POMORSKIE</b> , ul. Okopowa 21/27, 80-810 Gdańsk	
	<b>POMORSKI ZESPÓŁ PARKÓW KRAJOBRAZOWYCH</b> , ul. Poniatowskiego 4A, 76-200 Słupsk <b>KATEGORIA OBIEKTU BUDOWLANEGO: VIII</b>	
NABYWCA:	<b>WOJEWÓDZTWO POMORSKIE</b> , ul. Okopowa 21/27, 80-810 Gdańsk	
ODBIORCA:	<b>POMORSKI ZESPÓŁ PARKÓW KRAJOBRAZOWYCH</b> , ul. Poniatowskiego 4A, 76-200 Słupsk	
JEDNOSTKA PROJEKTOWA:	<b>PUKKA</b> Pracownia Projektowa Katarzyna Karolczuk 83-110 Tczew, ul. Reymonta 24 Tel. +48 609-870-669, e-mail: <i>katarzynakarolczuk@wp.pl</i>	
<b>PROJEKTANCI:</b>		<i>PODPIS, 22.12.2022r.</i>
<b>ARCHITEKTURA</b> <i>Projektant:</i>  <i>Sprawdzaj cy:</i>	<b>mgr inż. arch. Katarzyna Karolczuk</b> upr. nr 568/POOKK/2013 POIA RP, PO-1285 w specjalności architektonicznej do projektowania bez ograniczeń	
	<b>mgr inż. arch. Joanna Winikajtis</b> upr. nr PO/KK/098/05 POIA RP, PO-0831 w specjalności architektonicznej do projektowania bez ograniczeń	

# **INFORMACJA DOTYCZĄCA BEZPIECZEŃSTWA I OCHRONY ZDROWIA.**

(na podstawie rozporządzenia Ministra Infrastruktury z dnia 23 czerwca 2003 r.)

## Informacje ogólne

1) Ścieżka dydaktyczna w Dolinie Zajęcej w Gdańsku  
(Ilość kondygnacji nadziemnych -)

Ścieżka dydaktyczna  
(Nazwa zamierzenia)

## **2) ADRES INWESTYCJI:**

**Jednostka ewidencyjna:**

**dz. nr 4/3, Obręb: 0011 M. GDAŃSK,**

**dz. nr 424, obr. 012 M. GDAŃSK**

(Adres inwestycji<sup>1)</sup>)

## **3) INWESTOR:**

NABYWCA: Województwo Pomorskie, ul. Okopowa 21/27, 80-810 Gdańsk

ODBIORCA: Pomorski Zespół Parków Krajobrazowych, ul. Poniatowskiego 4A, 76-200 Słupsk  
(Imię i nazwisko oraz adres inwestora <sup>1)</sup>)

## **OPRACOWANIE INFORMACJI:**

mgr inż. arch. Katarzyna Karolczuk

Tczew 83-110, ul. Reymonta 24

(Imię i nazwisko projektanta sporządzającego informację <sup>1)</sup>)



## Cześć opisowa

### **1) Zakres robót dla całego zamierzenia budowlanego:**

- Ogrodzenie, oznakowanie, oświetlenie placu budowy oraz zlokalizowanie zaplecza budowy, organizacja pomieszczenia socjalnego. Ustawienie znaków i urządzeń ostrzegawczo-zabezpieczających;
- roboty ziemne, wyrównywanie gruntu, stabilizacja terenu;
- wykonanie pozostałych robót, np. uprzątnięcie terenu, zagospodarowania terenu, małej architektury.

.....  
(inne<sup>1</sup>)

( Wykaz istniejących na działce obiektów budowlanych<sup>1</sup>)

### **2) Elementy zagospodarowania terenu, które mogą stwarzać zagrożenie bezpieczeństwa i zdrowia ludzi:**

brak.....  
(Inne <sup>1</sup>)

### **3) Zagrożenia dla bezpieczeństwa i zdrowia ludzi występujące podczas budowy:**

Rozładunek i montaż elementów małej architektury – możliwość wystąpienia uderzenia, przygnięcia elementami małej architektury.....

(Inne zagrożenia występujące podczas realizacji robót budowlanych; określić: rodzaj, miejsce oraz czas ich wystąpienia<sup>1</sup>)

### **1. Sposobu prowadzenia instruktażu pracowników przed przystąpieniem do realizacji robót szczególnie niebezpiecznych.**

Roboty budowlane należą do prostych.

### **2. Wykaz środków technicznych i organizacyjnych zapobiegającym niebezpieczeństwu wynikającym z wykonywania robót budowlanych w strefach szczególnego zagrożenia zdrowia**

- 2.1. Na pomieszczeniu socjalnym oznaczonym na planie terenu budowy (sporządza kierownik budowy) umieścić wykaz zawierający adresy i numery telefonów:
  - najbliższego punktu lekarskiego
  - straży pożarnej
  - posterunku Policji
- 2.2. W pomieszczeniu socjalnym oznaczonym na planie j/w umieścić punkty pierwszej pomocy obsługiwane przez wyszkolonych w tym zakresie pracowników
- 2.3. Telefon komórkowy umieścić w pomieszczeniu socjalnym oznaczonym na planie j/w
- 2.4. Kaski ochronne, umieścić w pomieszczeniu socjalnym oznaczonym na planie j/w
- 2.5. Oznakowanie terenu budowy wykonać o wys. min 1,5m ,oznakować na planie j/w
- 2.6. Rozmieścić tablice ostrzegawcze, poinstruować pracowników.
- 2.7. Na terenie budowy za pomocą tablic informacyjnych wyznaczyć drogę ewakuacyjną i oznaczyć na planie j/w
- 2.8. Dziennik budowy oraz dokumenty niezbędne do prawidłowej eksploatacji maszyn i innych urządzeń technicznych znajdują się w biurze budowy u kierownika budowy – o ile wystąpi taka konieczność.

Opracowanie:

Mgr inż. arch. Katarzyna Karolczuk  
upr. nr 568/POOKK/2013  
POIA RP nr PO-1285





PLAC PRZED SZLABANEM



ŚCIEŻKA WOKÓŁ DRZEWA – WEJŚCIE NA ŚCIEŻKĘ DYDAKTYCZNĄ





PŁOT PREFABRYKOWANY – MIEJSCE NA MURAL



PROJEKTOWANE MIEJSCE ODPOCZYNKU PO PRAWEJ STRONIE



NAROŻNIK OGRODZENIA PREFABRYKOWANEGO – MIEJSCE NA TABLICĘ I PRZYSIADAK





LEWA ODNOGA ŚCIEŻKI – ZNACZNIKI DRZEW PO LEWEJ STRONIE



LEWA ODNOGA ŚCIEŻKI – ZNACZNIKI DRZEW PO PRAWEJ STRONIE





LEWA ODNOGA ŚCIEŻKI – ODNOWA BUKA PO PRAWEJ STRONIE



LEWA ODNOGA ŚCIEŻKI – KONIEC ŚCIEŻKI





ROZWIDLENIE ŚCIEŻKI



PRAWA ODNOGA – DOMEK OGRODNIKA, MIEJSCE NA TABLICĘ





ŚRODKOWY ODCINEK PRAWEJ ODNOGI ŚCIEŻKI.